

Functiebeschrijving niveau 3
Eerst Verantwoordelijke Verzorgende (EVV)
 versie 4-12-2012

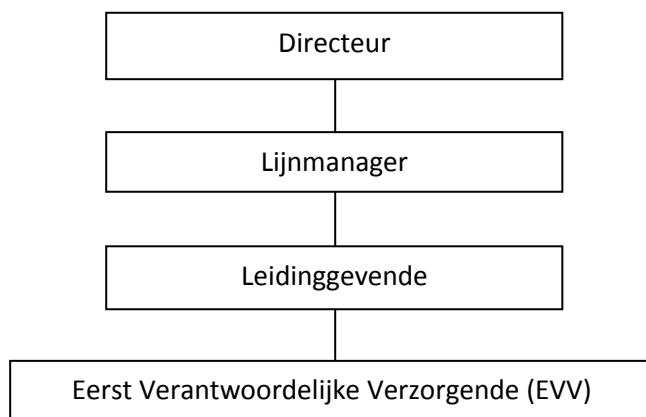
I. Algemene informatie

Organisatie Zorggroep Meander
 Naam functie Eerst Verantwoordelijke Verzorgende (EVV)
 Peildatum 4-12-2012
 Functiecode
 FWG- functiegroep
 Vastgesteld op
 Vastgesteld door
 regiodirecteur

II. Doelstelling Zorggroep Meander

Zorggroep Meander (ZGM) staat voor zorg dicht bij huis, dicht bij mensen die hulp nodig hebben op het gebied van wonen, welzijn en zorg. ZGM zorgt er voor dat cliënten de regie behouden over hun eigen leven. In de dienstverlening zijn de wensen van cliënten leidend.
 De professionele zorg en diensten worden door ZGM zoveel mogelijk thuis of in de wijk geleverd.

III. Plaats van de functie hiërarchisch



IV. Functiekern

Het verlenen en regisseren (organiseren, plannen en evalueren) van de zorg aan (geïndiceerde) cliënten, zodat deze optimaal worden ondersteund bij het realiseren van hun kwaliteit van leven. Ontwikkelt hiertoe zorgplannen met de cliënten en adviseert daarover collega's en andere disciplines.

V. Resultaatgebieden / Aandachtsgebieden/werkzaamheden

Resultaatgebieden	Aandachtsgebieden	Werkzaamheden
Zorg	Zorgproces	<ul style="list-style-type: none"> - Het plannen, organiseren en evalueren van de start van het zorgproces - Het achterhalen en registreren ten behoeve van het zorg/leefplan van hoe de cliënt het leven wil leiden, gewend is te leiden en welke dingen hij, gelet op zijn mogelijkheden en beperkingen, zelf belangrijk en zinvol vindt om te doen. (levensdomeinen woon-/leefomstandigheden,

		<p>participatie, mentaal welbevinden/autonomie en lichamelijk welbevinden/gezondheid).</p> <ul style="list-style-type: none"> - Het ondersteunen van de cliënt bij zingeving en het houden van de regie over het eigen leven en de eigen leefomgeving. - Het creëren van randvoorwaarden op basis van de normen van verantwoorde zorg m.b.t. veiligheid, geborgenheid, vertrouwdsheid. - Het stimuleren van het therapeutisch klimaat. - Het uitvoeren van alle voorkomende zorgtaken op kwalificatieniveau 3.
	Coördinatie	<ul style="list-style-type: none"> - Het zorg dragen voor het in dialoog met de cliënt en zijn systeem, collega's en andere disciplines opstellen, bewaken en evalueren van het zorgleefplan. - Het zorg dragen voor de continuïteit van de uitvoering van het zorg/leefplan, door het bewaken van gemaakte afspraken. - Het signaleren van afwijkingen of knelpunten in de zorgverlening en veranderingen in de vraag van de cliënt en het ondernemen van actie in overleg met de cliënt en zijn systeem en relevante disciplines en/of de leidinggevende. - Het zorgen voor de beschikbaarheid van alle relevante informatie voor de cliënt en, zijn systeem, collega's en andere disciplines. - Het adviseren van en advies vragen aan collega's en andere disciplines. - Het zorg dragen voor het voorbereiden, uitvoeren en evalueren van de verleende zorg al dan niet in een cliëntbespreking/ multidisciplinair overleg. - Het aan de leidinggevende signaleren wanneer overleg met ketenpartners noodzakelijk is. - Het beoordelen van het indicatiebesluit bij aanvang zorg met behulp van het ZZP-scoreprogramma en de cliëntprofielen. - Het vertalen van het indicatiebesluit naar een passend zorg/leefplan. - Het indien nodig doen van voorstellen tot aanpassing van de indicatie en het daarbij afstemmen met de afdeling Klantenservice. - Het zo nodig verzorgen coaching en instructie van medewerkers, onder andere bij de uitvoering van het zorg/leefplan.

Kennis

- Tenminste opleiding op kwalificatieniveau 3
- Kennis van (psycho)somatische en/of (psycho)geriatrische ziektebeelden en de daaraan verbonden zorgbehoefte.
- Kennis van de zorgvisie, het zorgproces en de administratieve richtlijnen en protocollen van de afdeling.
- Kennis van het Kwaliteitskader Verantwoorde Zorg.

- Kennis van de ZZP-systematiek, ten behoeve van de cliënt, maar ook wat betreft planning, financiële effecten en in relatie tot externe verantwoording.
- Kennis van de keten, zodat cliënten goed kunnen worden geïnformeerd en begeleid bij eventuele stappen in de keten.
- Coördinerende vaardigheden

Zelfstandigheid

Het binnen richtlijnen procedures, protocollen en afspraken zelfstandig verzorgen en verplegen van somatische en/of psychogeriatrische cliënten waarbij praktische problemen zoveel mogelijk zelf worden opgelost. Er kan teruggevallen worden op de leidinggevende.

Sociale vaardigheden

Er is een ruime mate van sociale vaardigheid gewenst voor het maken van afspraken over de verzorging van cliënten in een multidisciplinaire setting en het sturen op de voortgang en de kwaliteit van de zorgafspraken. Hierbij zijn cliëntgerichtheid, tact, inlevingsvermogen, hulpvaardigheid en het bewaren van de eigen professionele houding van belang.

Risico's, verantwoordelijkheid en invloed

Bij de verzorgende en voorbehouden/risicovolle handelingen is er kans op het toebrengen van materiële en immateriële schade en tevens op het toebrengen van lichamelijk letsel bij de cliënt. Er is kans op (in)materiële schade in het onderhouden van contacten met patiënten of met externe personen/instanties. Het niet juist taxeren van de zorgzwaarte en het niet tijdig herindiceren van de cliënt heeft financiële gevolgen voor de organisatie en de inzet van medewerkers.

Uitdrukkingsvaardigheden

Mondelinge en schriftelijke uitdrukkingsvaardigheid is vereist voor het geven van informatie en het opstellen van zorgleefplannen en rapportages en om te onderhandelen. Maakt in contact met cliënt ook gebruik van non-verbale communicatie.

Bewegingsvaardigheid:

Bewegingsvaardigheid is vereist voor het verlenen van persoonlijke verzorging van en voorbehouden/risicovolle handelingen bij cliënten. En voor het uitvoeren van taken achter een PC, waarvoor snelheid en nauwkeurigheid van belang zijn bij het invoeren van gegevens of typen van teksten.

Oplettendheid

Oplettendheid is vereist voor het signaleren van veranderingen in de cliëntsituatie t.a.v. zelfredzaamheid, ontwikkelingen en beoordeling van toereikendheid van zorgplannen/-afspraken. Onvoldoende oplettendheid bij de werkzaamheden heeft gevolgen voor het eigen werk, dat van anderen en voor cliënten.

Overige functie eisen

Ordelijkheid, systematiek, hygiëne en gevoel voor het menselijk lichaam en/of apparatuur zijn van belang bij het bepalen van de urgentie van de zorgvraag, het verrichten van voorbehouden/risicovolle handelingen (en het werken met apparatuur). Inzage in persoonsgegevens van patiënten stelt eisen aan integriteit.

Inconveniënten

De functie kent fysieke belasting bij de persoonlijke en verpleegtechnische verzorging van cliënten. En psychische belasting door confrontatie met leed van cliënten en in relatie tot het overwinnen van weerstanden. Er zijn bezwarende werkomstandigheden, door contact met onaangenaam aandoende materialen en vuil en er is risico op persoonlijk letsel door agressief gedrag van bewoners en prikaccidenten.